

สารบัญ

คำนำสำนักพิมพ์	๖
คำนำผู้เขียน	๗
๑. จักรวาล	๑๓
๒. สัมพัทธภาพกับควอนตัม	๔๑
๓. มิติ	๕๓
๔. ความลับของเวลา	๘๑
๕. ความไร้ระเบียบ	๑๐๕
๖. แรงโน้มถ่วง	๑๑๙
๗. มหึศอรรย์แห่งการหมุน	๑๓๕
๘. หลุมดำ	๑๕๕
๙. ความว่าง	๑๖๙
๑๐. นิพพาน	๑๘๕
ประวัติผู้เขียน	๑๙๘

คำนำสำนักพิมพ์

ทันตแพทย์สม สุจีรา คุณหมอนักเขียน เจ้าของผลงาน Best Seller *ไอน์สไตน์พบ พระพุทธเจ้าเห็น* อันลือลั่น กลับมาไขปริศนาของจักรวาลและหนทางสู่นิพพานอีกครั้งใน *ความลับของจักรวาล ทางแห่งนิพพาน* เล่มนี้ เพื่อให้ทุกท่านได้เรียนรู้และเข้าใจจักรวาลให้ลึกซึ้งมากยิ่งขึ้นด้วยหลักธรรมและวิทยาศาสตร์ที่สอดคล้องกันอย่างแยกไม่ออก

ทุกสิ่งทุกอย่างที่วนเวียนและสัมพันธ์กันอยู่ในจักรวาลที่สามารถอธิบายได้ด้วยหลักการทางวิทยาศาสตร์ ล้วนเป็นสิ่งที่พระพุทธเจ้าทรงตรัสรู้มาแล้วทั้งสิ้นเมื่อสองพันกว่าปีที่ผ่านมา ไม่ว่าจะเป็นเรื่องของสัมพันธภาพกับควอนตัม, มิติ, ความลับของเวลา, ความไร้ระเบียบ, แรงโน้มถ่วง, มหัศจรรย์แห่งการหมุน, หลุมดำ, ความว่าง และสูงสุดคือ นิพพาน อันเป็นกุญแจสำคัญที่ไขความลับทั้งหมดของจักรวาล หรืออีกนัยหนึ่งที่กำลังกล่าวไว้ในหนังสือเล่มนี้ว่า “จักรวาลเกิดจากจิต เมื่อเข้าใจจิต ก็เข้าใจจักรวาล”

หากคุณเป็นคนหนึ่งที่กำลังค้นหาคำตอบในเรื่องของจิตและจักรวาลอันกว้างใหญ่ *ความลับของจักรวาล ทางแห่งนิพพาน* เล่มนี้จะช่วยทำให้จิตของคุณกระจ่างแจ้งสามารถเข้าถึงและเข้าใจความเป็นไปของจักรวาลและหนทางสู่นิพพานได้ดียิ่งขึ้น

โพสต์บุ๊กส์

คำนำพู่เขียน

สิ่งที่เข้าใจยากที่สุดในธรรมชาติ มีอยู่สองสิ่งคือ จักรวาล กับ จิตของมนุษย์ ซึ่งนักวิทยาศาสตร์ทางรูป พยายามศึกษาหาคำตอบเกี่ยวกับจักรวาล ส่วนนักวิทยาศาสตร์ทางนาม คือพระพุทธรเจ้า ทรงศึกษาทำความเข้าใจเกี่ยวกับจิตของมนุษย์ และดูเหมือนว่าการศึกษาทั้งสองทางนี้ น่าจะเป็นทางคู่ขนานที่ไม่อาจบรรจบกันได้ แต่ปัจจุบันทฤษฎีใหม่ๆ ทางวิทยาศาสตร์กลับพบว่า จักรวาลกับจิต มีความสัมพันธ์กันอย่างแนบแน่น จนไม่สามารถแยกออกจากกัน ถึงขนาดนักฟิสิกส์ระดับรางวัลโนเบลบางท่านบอกว่า จักรวาลเกิดมาจากจิต ซึ่งสอดคล้องกับพระพุทธรองค์ซึ่งทรงตรัสไว้ว่า เมื่อเข้าใจจิต ก็เข้าใจจักรวาล

หนังสือที่อธิบายความสัมพันธ์ของ จิต-จักรวาล เล่มนี้ ได้อธิบายถึงลักษณะของจักรวาล มิติต่างๆ และพลังงานที่มีในจักรวาล โดยเริ่มต้นด้วยบทที่ว่าด้วย กำเนิดจักรวาล กำเนิดธาตุ และตามด้วยทฤษฎีที่สำคัญในการใช้ศึกษาจักรวาล คือ ทฤษฎีสัมพัทธภาพ และทฤษฎีควอนตัม มีบทที่เขียนถึงเรื่องความไร้ระเบียบ ซึ่งเป็นกฎที่สำคัญทางวิทยาศาสตร์ว่าสรรพสิ่งในจักรวาลมีแนวโน้มที่จะไปสู่ความไร้ระเบียบ หรือความยุ่งเหยิงมากขึ้นเสมอ กฎข้อนี้สำคัญมาก และทฤษฎีต่างๆ ทางวิทยาศาสตร์ ห้ามขัดแย้งกับกฎเรื่องการไร้ระเบียบ ซึ่งสอดคล้องกับการค้นพบของพระพุทธรองค์ที่ว่า สรรพสิ่งล้วนมีความเสื่อมเป็นธรรมดา สำหรับในจักรวาล มีแรงโน้มถ่วง เป็นตัวช่วยจัดระเบียบ ให้ดวงดาวต่างๆ หมุนเป็นวง กลายเป็นกลุ่มดาวขนาดใหญ่ที่เราเรียกว่า ดาราจักร

เรื่องของหลุมดำ ซึ่งยังคงเป็นปริศนาของจักรวาล ก็ได้ถูกนำมาเปิดเผยในหนังสือเล่มนี้ ทั้งข้อสงสัยที่ว่าหลุมดำอาจเป็นทางเปิดไปสู่จักรวาลอื่น หลุมดำเกิดขึ้นได้อย่างไร หลุมดำหายไปหรือไม่ หรือเรื่องที่ประหลาดอย่างการหมุนของหลุมดำที่พบว่า หลุมดำก็หมุนเช่นเดียวกัน

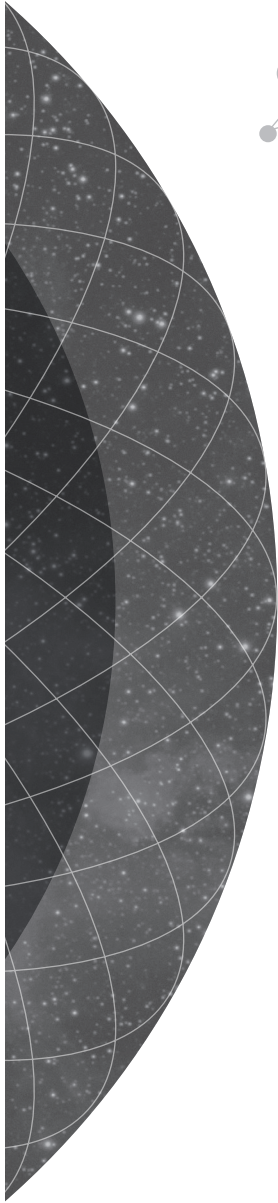
อีกหนึ่งบทที่สำคัญคือ บทความลับของเวลา บทนี้จะอธิบายว่าอดีต อนาคต ไม่มีอยู่จริง อธิบายเรื่องแสงกับเวลา อุณหภูมิกับเวลา การข้ามเวลา และปัจจุบันขณะ

ส่วนสองบทสุดท้าย มีชื่อว่า “ความว่าง” และ “นิพพาน” ได้อธิบายในเชิงวิทยาศาสตร์ว่า ความว่าง ทำให้เกิดจักรวาลได้อย่างไร และเทียบกับเชิงพุทธศาสตร์ว่า ความว่างในมุมมองทางพุทธเป็นเช่นไร เหมือนกับทางวิทยาศาสตร์หรือไม่ ทำไมสภาวะนิพพานจึงเป็นความว่างอย่างยิ่ง

นอกจากความรู้ด้านจักรวาล และธรรมะแล้ว หนังสือเล่มนี้ยังได้สอดแทรกเนื้อหาทางวิทยาศาสตร์ระดับมัธยมศึกษาตอนปลาย ซึ่งผู้เขียนสอนพิเศษอยู่ เข้าไปด้วย เพื่อให้นักเรียนได้เกิดแรงบันดาลใจในการศึกษาด้วยตนเองต่อไป

ทันตแพทย์สม สุจิรา

www.Tutorsom.com



สัมพัทธภาพกับควอนตัม

ทฤษฎีที่เป็นเสาหลักให้กับวิทยาศาสตร์ในปัจจุบันคือทฤษฎีสัมพัทธภาพ กับทฤษฎีควอนตัม ทฤษฎีแรกค้นพบความจริงที่ยิ่งใหญ่ระดับจักรวาล ส่วนทฤษฎีหลังศึกษาเกี่ยวกับสิ่งที่เล็กที่สุดในจักรวาลคือระดับอะตอม และขยายมันเล็กลงไปเรื่อยๆ ซึ่งพบว่ายิ่งขยายยิ่งลงลึก จนขอบเขตของมันไม่ได้แคบไปกว่าจักรวาลเลย ในทางควอนตัมคำนวณได้ว่า แม้ความยาวเพียง ๑ เซนติเมตร จะสามารถขยายออกไปได้ถึง 10^{29} เท่า ($10^6 = 1$ ล้าน) หรือขยายเป็น ล้านๆๆ กิโลเมตร อะตอม ๑ อะตอมสามารถขยายให้ใหญ่ได้เท่าโลก แล้วคิดว่าภายในนั้นจะมีอะไรน่าศึกษาค้นคว้าบ้าง เพราะขนาดโลกมีรัศมีเพียง ๖,๐๐๐ กิโลเมตร ทุกวันนี้ นักวิทยาศาสตร์ก็ยังไม่สำรวจโลกได้ไม่หมด

"ความลับของจักรวาล ทางแห่งนิพพาน"

เดิมนักวิทยาศาสตร์คิดว่า อะตอมน่าจะเป็นสิ่งที่เล็กที่สุดในจักรวาลแล้ว เลยตั้งชื่อเรียกสิ่งที่เล็กที่สุดด้วยภาษากรีกว่า “อะตอม” ซึ่งแปลว่า “แบ่งแยกอีกไม่ได้” แต่ปัจจุบันเราพบอนุภาคที่เล็กกว่าอะตอมนับล้านๆ เท่า

ศูนย์วิจัยนิวเคลียร์แห่งยุโรป (CERN) กำลังศึกษาอะตอมในระดับกำลังขยาย ๑๐^{๑๔} เท่า และได้พบกับความมหัศจรรย์มากมายที่ซ่อนอยู่เบื้องหลังความว่างเหล่านั้น มันดูเหมือนเป็นอีกมิติหนึ่งที่ไม่เหมือนกับที่เคยสัมผัสมาในโลก ๓ มิติเลย

ทฤษฎีสัมพัทธภาพใช้พิสูจน์ความใหญ่โตของจักรวาลที่ยังไม่รู้ ว่าขอบเขตของมันอยู่ที่ไหน ส่วนทฤษฎีควอนตัมใช้พิสูจน์ภายในของอะตอมซึ่งก็ไม่ว่างเช่นกันว่ามันจะขยายได้โดยไม่สิ้นสุดหรือไม่ หรือว่ามันจะสามารถขยายจนใหญ่ได้เท่ากับจักรวาล เพราะกำเนิดจักรวาลก็เกิดจากอนุภาคขนาดเล็กกว่าอะตอมระเบิดขึ้นมา ดังนั้น การจะเข้าใจจักรวาลอย่างสมบูรณ์แบบ จำเป็นต้องรวมทฤษฎีควอนตัมเข้ากับทฤษฎีสัมพัทธภาพให้ได้

ในทางควอนตัม ถ้าขยายขนาดอะตอม ๑ อะตอมให้ใหญ่ขึ้นเท่ากับขนาดของโลก จะพบว่า นิวเคลียสซึ่งอยู่แกนกลางมีขนาดเพียงประมาณสนามศุภชลาศัยเท่านั้น ที่เหลือรอบๆ ล้วนเป็นที่ว่างกับอิเล็กตรอนที่ลอยอยู่อย่างกระจัดกระจาย และนักวิทยาศาสตร์พบว่า บริเวณที่ว่างรอบๆ เหล่านั้น ไม่สามารถใช้กฎของนิวตัน หรือทฤษฎีสัมพัทธภาพมาอธิบายได้ เหมือนกับว่าภายในอะตอมเป็นอีกมิติหนึ่งที่อยู่เหนือ

จากโลก ๓ มิติ

เรารู้แล้วว่า สูดยอดของทฤษฎีทางวิทยาศาสตร์ในปัจจุบัน คือ สัมพัทธภาพกับควอนตัม แต่สิ่งที่น่าประหลาดใจก็คือ ความจริงที่ สัมพัทธภาพค้นพบ กับความจริงที่ควอนตัมค้นพบไม่ตรงกัน ทั้งๆ ที่ อยู่ในจักรวาลเดียวกัน ทฤษฎีสัมพัทธภาพใช้ไม่ได้กับปรากฏการณ์ใน ระดับที่เล็กกว่าอะตอม ในขณะที่ทฤษฎีควอนตัมก็ใช้อธิบายปรากฏการณ์ ระดับจักรวาลไม่ได้เหมือนกัน

ทฤษฎีของไอน์สไตน์ใช้ได้เฉพาะในจักรวาลปัจจุบัน แต่จักรวาล ตอนแรกเริ่มที่มีขนาดเล็กมากๆ กลับใช้ไม่ได้ เพราะจักรวาลเริ่มต้นมา จากจุดที่เล็กกว่าขนาดอะตอมเสียอีก ทำให้ในขณะนั้นทฤษฎีควอนตัม สามารถอธิบายได้ชัดเจนกว่า แต่เมื่อจักรวาลขยายใหญ่ขึ้นทฤษฎีควอนตัม กลับใช้ไม่ได้

ปัญหาก็คือ จักรวาลในระดับหลุมดำ ที่มีทั้งความโน้มถ่วงที่ สูงมาก กับขนาดที่เล็กมาก หลุมดำบางหลุมมีขนาดเพียงเท่าอะตอม ดังนั้น การจะอธิบายปรากฏการณ์ภายในหลุมดำ ต้องใช้ทั้งทฤษฎี สัมพัทธภาพและทฤษฎีควอนตัมร่วมกัน เมื่อสองทฤษฎีนี้ยังรวมกัน ไม่ได้ ก็ยากจะเข้าใจเรื่องหลุมดำอย่างถ่องแท้

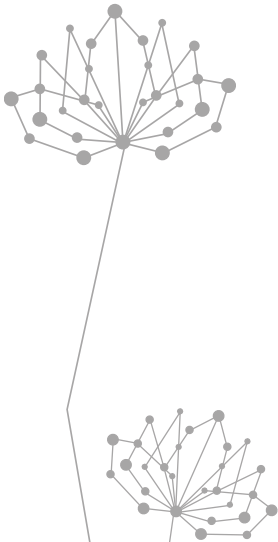
ปัจจุบันโลกของเรามี ๓ การค้นพบอันยิ่งใหญ่ที่แตกต่างกันโดย ลิ่นเชิง กฎของนิวตันใช้อธิบายได้เฉพาะในระดับวัตถุบนพื้นโลก คือ ใหญ่กว่าอะตอม แต่ใหญ่ไม่เกินโลก แต่ดาวเทียมที่หมุนโคจรรอบโลก

ก็ใช้กฎของนิวตันคำนวณเวลาไม่ได้แล้ว แต่ ทั้ง ๒ ทฤษฎีกับอีก ๑ กฎนี้ มีความสำคัญถึง ขนาดปฏิวัติโลกได้เลยทีเดียว

ในสมัยนิวตันยังไม่มี การค้นพบอิเล็กตรอน ซึ่งถ้าค้นพบ นิวตันจะต้องสงสัยเป็นอย่างมาก ว่า ทำไมกฎของเขาใช้กับการเคลื่อนที่ของอิเล็กตรอนไม่ได้

นั่นแสดงว่า นักวิทยาศาสตร์ต้องพลาด อะไรที่สำคัญไป จึงทำให้ทฤษฎีต่างๆ เกิดการ ขัดแย้งกัน เพราะเป็นไปไม่ได้ที่ปรากฏการณ์ใน จักรวาลเดียวกัน แต่อธิบายด้วยทฤษฎีเดียว ไม่ได้ ซึ่งสำหรับกฎของนิวตัน เรารู้แล้วว่าผิด เพราะไปยึดติดกับประสาตสัมพัทธ์ของมนุษย์ จึงเรียกว่าเป็นเพียงกฎ แต่สำหรับอีก ๒ ทฤษฎี นักวิทยาศาสตร์ยังไม่พบจุดบกพร่องใดๆ เลย นักวิทยาศาสตร์ใช้ความพยายามอย่างมหาศาล ในการจะรวม ๒ ทฤษฎีนี้เข้าด้วยกัน ซึ่งถ้าใคร ทำสำเร็จรางวัลโนเบลจะต้องตกเป็นของเขาโดย ไม่มีข้อสงสัย

สิ่งหนึ่งที่ทำให้ ๒ ทฤษฎีสะท้อนโลกรวม กันไม่ได้ ก็เพราะว่าปรากฏการณ์ทางควอนตัม





เป็นปรากฏการณ์ในระดับมิติที่ ๔ ซึ่งมนุษย์ไม่มีความคุ้นเคย แต่ทฤษฎีสัมพัทธภาพยังถือว่าเป็นการวัดปรากฏการณ์ในระดับมิติที่ ๓ แม้จะรู้ว่าเวลาหรือระยะทางยืดหดได้ แต่ก็ยังเป็นการยืดหดในมิติที่ ๓ แต่ในระดับมิติที่ ๔ ระยะทางและเวลาไม่มีอยู่จริง เราจึงเห็นอิเล็กตรอนหายตัวไปมาได้ แยกร่างได้ สื่อข้อมูลระหว่างกันได้โดยปริยาย แม้จะอยู่ห่างกันนับล้านกิโลเมตร ซึ่งปรากฏการณ์เหล่านี้ สัมพัทธภาพไม่เข้าใจ นอกจากนั้น ในระดับมิติที่ ๔ ขึ้นไป คณิตศาสตร์ที่มีบนโลกไม่สามารถใช้คำนวณได้อย่างถูกต้อง ดังนั้น ถ้าต้องการเข้าใจมิติอื่นๆ จะต้องมียุทธศาสตร์หรือวิธีเช่นนิวตันเกิดขึ้นมาอีกครั้ง และคิดหลักการคำนวณแบบทะลุมิติขึ้นมา เช่น อาจเป็นเรขาคณิตแบบ ๔ มิติ ๕ มิติ

นีลส์ บอห์ร (Niels Bohr) นักฟิสิกส์ชื่อดังบอกว่า ระหว่างโลกภายในอะตอมกับโลกของเรามีกำแพงขวางกั้นอยู่ ทำให้ปรากฏการณ์ในนั้นไม่เหมือนกับโลกภายนอก ซึ่งกำแพงนั้นก็คือส่วนที่กั้นระหว่างมิตินั้นเอง

สตีเวน ไวน์เบิร์ก (Steven Weinberg) นักวิทยาศาสตร์รางวัลโนเบลบอกว่า สมอองมนุษย์อาจไม่สามารถเข้าใจมิติที่ ๔ ได้ เพราะสมอองถูกสร้างขึ้นเพื่อรับรู้โลก ๓ มิติเท่านั้น ริชาร์ด ไฟน์แมน กล่าวคล้ายๆ กันนี้ว่า “ครั้งหนึ่งเคยมีคนเข้าใจทฤษฎีสัมพัทธภาพเพียง ๑๒ คน แต่สำหรับทฤษฎีควอนตัม ผมสามารถพูดได้อย่างปลอดภัยว่า ไม่มีใครเข้าใจจริงๆ เลย เพราะปรากฏการณ์ในระดับควอนตัมล้วนแปลกประหลาด และไม่สมเหตุสมผล”

"ความลับของจักรวาล ทางแห่งนิพพาน"

ริชาร์ด ไฟน์แมน (Richard Feynman) ชื่นชมอัลเบิร์ต ไอน์สไตน์ มาก เขาบอกว่า "ถ้าไม่มีไอน์สไตน์ ก็จะไม่มีมนุษย์คนไหนคิดทฤษฎีสัมพัทธภาพทั่วไปได้" ที่สำคัญไอน์สไตน์เป็นผู้วางพื้นฐานให้กับทฤษฎีควอนตัมด้วย

ถ้ามิติที่ ๔ อยู่ในขนาดเล็กกว่าอะตอม มิติที่ ๕ ถึง ๑๑ จะต้องเล็กลงไปกว่านั้น แต่อย่างไรก็ตาม ขนาดสามารถขยายได้นับล้านๆเท่า เท่านั้น แม้ว่ามิติที่ ๕ จะเล็กมากในความรู้สึกของมนุษย์ที่เอาระสาทสัมผัสของตัวเองไปวัด แต่สำหรับสิ่งต่างๆ ที่อยู่ในมิตินั้น จะไม่รู้สึกละเล็กเลย

ครั้งหนึ่งพระพุทธองค์ทรงตรัสแก่พระอานนท์ว่า "ในที่นี้เพียงเท่านี้ เท่าที่จรดลงแห่งปลายขนทราย ย่อมยัดเยียดเสียดแน่นไปด้วยเทวดาทั้งหลาย" ซึ่งสอดคล้องกับหลวงปู่ดุลย์ อตุโล ศิษย์เอกของพระอาจารย์มั่น ภูริทัตโต ที่บอกว่า "ในเนื้อที่เพียง ๑ ปริมาณ เทวดาอยู่ได้ถึง ๘ องค์"

ความจริงแล้วก่อนเกิดบิกแบง ทุกมิติก็มีขนาดเล็กกว่าอะตอมหลายล้านเท่า หลังจากเกิดระเบิด มิติต่างๆ ก็คลี่ออกมา เหมือนกับที่เรากางเต็นท์ ๒ มิติให้เป็น ๓ มิติ แต่จักรวาลคลี่ออกมาทั้งหมด ๑๑ มิติ เพียงแต่ตัวเราอาศัยอยู่ในมิติที่ ๓ จึงเห็นโลกและจักรวาลเป็นอย่างนี้ ถ้าเราได้หลุดไปในมิติอื่นก็จะพบว่า จักรวาลไม่ได้เป็นแบบที่เราเคยรับรู้มาเลย



กลศาสตร์ควอนตัมได้ปฏิวัติโลกเข้าสู่ยุคแห่งเทคโนโลยีขั้นสูง เช่น ประดิษฐ์กล้องจุลทรรศน์อิเล็กตรอน แสงเลเซอร์ คอมพิวเตอร์ โทรานซิสเตอร์ สารกึ่งตัวนำ ภาพยนตร์ ๓ มิติ นาโนเทคโนโลยี ชีววิทยา โมเลกุล ฯลฯ และควอนตัมสามารถอธิบายปฏิกิริยาเคมีได้ทุกชนิด โดยที่ไม่ต้องทดลองจริงๆ เลย พอล ดิแรค (Paul Dirac) เจ้าของรางวัลโนเบลสาขาฟิสิกส์ปี พ.ศ. ๒๔๗๖ ถึงขนาดกล่าวว่า วิชาเคมีทั้งหมดสามารถย่อลงให้เหลือเพียงสมการเพียงชุดเดียวของกลศาสตร์ควอนตัม

จิตกับควอนตัม

ฟิสิกส์ควอนตัม ศึกษาแยกย่อยอนุภาคเล็กลงไปเรื่อยๆ จนพบองค์ประกอบที่สำคัญ เช่นเดียวกับบ่อภิศรรณก็คือควอนตัมทางจิต พระพุทธองค์ทรงแยกย่อยมนุษย์ลงไปถึงระดับดวงจิต เจตสิก และพลังที่เหนี่ยวนำทั้งหมดในระดับจิต เจตสิก ซึ่งเกิดดับละเอียดถึงในระดับล้านๆ ของวินาที จะต่างกันก็แต่ควอนตัมใช้กล้องจุลทรรศน์ขยาย แต่พระพุทธองค์ทรงใช้กำลังสติไปขยาย

โรเจอร์ เพนโรส (Roger Penrose) อาจารย์ของสติเฟน ฮอร์กิ้ง กล่าวว่า จิตวิญญาณมีความสัมพันธ์กับควอนตัม และอาจช่วยอธิบายเรื่องชาติภพได้ เมื่อคนตายไป ก็ยังมีจิตวิญญาณเชิงควอนตัมที่ยังคงอยู่ และถ่ายทอดไปในภพหน้าต่อไป

ในเรื่องนี้ วูล์ฟแก๊ง เพาลี (Wolfgang Pauli) นักฟิสิกส์รางวัล

"ความลับของจักรวาล ทางแห่งนิพพาน"

โนเบลผู้ยิ่งใหญ่ ได้ทำการศึกษาหาความสัมพันธ์ระหว่างปรากฏการณ์ควอนตัมกับปรากฏการณ์ทางจิต โดยร่วมกับคาร์ล จุง (Carl Jung) นักจิตวิทยาชั้นนำของโลก สร้างทฤษฎีจิตควอนตัม เพาลี-จุง (Pauli-Jung) ซึ่งบอกว่า จิตเป็นตัวแปรสำคัญที่มีอิทธิพลต่อปรากฏการณ์ทางธรรมชาติทั้งปวง

นีลส์ บอห์ร ได้บอกไว้อย่างมั่นใจว่า "ปรากฏการณ์ทั้งหมดทางธรรมชาติ เกิดมาจากจิตของมนุษย์ไปรับรู้หรือสัมผัสผ่านเข้าเท่านั้น" เขามั่นใจถึงขนาดกล้าขัดแย้งกับไอน์สไตน์อย่างรุนแรง ซึ่งไอน์สไตน์ในตอนแรกไม่เชื่อเช่นนี้

อาจกล่าวได้ว่า นักฟิสิกส์ใหม่สายควอนตัมเกือบทุกคนจะสนใจศึกษาในเรื่องของจิต ไบรอัน โจเซฟสัน (Brian Josephson) นักฟิสิกส์รางวัลโนเบล ได้กล่าวไว้ว่า "ถ้านักวิทยาศาสตร์เห็นว่าเรื่องของจิตไม่มีอยู่จริง กลศาสตร์ควอนตัมจะเข้ามาช่วยอธิบาย" ปรากฏการณ์ทางจิตในระดับภิกษุ เช่นที่พระพุทธองค์ทรงตรัสว่า "ภิกษุหนึ่ง เมื่อจิตเป็นสมาธิผ่องแผ้ว...ย่อมโน้มโน้มจิตเพื่อแสดงฤทธิ์ คือ แยกคนเดียวเป็นหลายคนได้ ทำให้หายไปก็ได้ ทะลุฝา ทะลุกำแพง ภูเขาไปได้ไม่ติดขัดเหมือนในที่ว่างก็ได้ ผุดขึ้นต่ำลงดินเหมือนในน้ำก็ได้ เดินบนน้ำ เหาะไปในอากาศก็ได้..." ปัจจุบันนักฟิสิกส์ควอนตัมรู้แล้วว่าสิ่งเหล่านี้เกิดขึ้นได้จริง

ในทางพระพุทธศาสนา บอกว่าข้อมูลทั้งหมดของชาติก่อน จะเก็บอยู่ในส่วนของนามขันธ์ คือ เวทนา สัญญา สังขาร วิญญาณ และ



การระลึกชาติได้ ก็คือการทำนดสติเข้าไปดูรายละเอียดในนามชั้น
เหล่านี้ ดังที่พระพุทธองค์ทรงตรัสว่า “...ดูกรรมทุกขั้หลาย สมณะ
หรือพราหมณ์เหล่าใดเหล่าหนึ่ง...ย่อมนตามระลึกชาติถึงอุปาทานชั้น
ทั้ง ๕ หรือชั้นใดชั้นหนึ่ง...คือ ย่อมตามระลึกถึง รูป...เวทนา...สัญญา
...สังขาร...วิญญาณ ดั่งนี้ว่า ในอดีตกาลเราเป็นผู้มี รูป...เวทนา...สัญญา
...สังขาร...วิญญาณ อย่างนี้”

บางคนระหว่างกำหนดเวทนาอยู่นั้น ในขณะที่กำลังทนทุกข์กับ
เวทนาที่มีอย่างแสนสาหัส ปวดหนอยๆ เศร้าหนอยๆ โกรธหนอยๆ
เมื่อเกิดปัญญาก็จะเข้าใจถึงสาเหตุของเวทนานั้น ว่ามีเหตุปัจจัยมาจาก
อดีตชาติหรือแม้ปัจจุบันชาติ เป็นกรรมเก่าที่ทำไว้เมื่อนานมาแล้ว พอ
ระลึกได้ แผ่เมตตาขอให้อริกรรมต่อกันเท่านั้น ความเจ็บปวดต่างๆ
ก็ทุเลาเบาบางหายไปเป็นปลิดทิ้ง เวทนาที่กำหนดจะเป็นเวทนาทางกาย
หรือทางใจก็ได้ผลเช่นเดียวกัน

วิทยาศาสตร์วิเคราะห์สรรพสิ่งด้วยสมอง และมองที่ตัววัตถุ และ
สภาวะของวัตถุ พระพุทธศาสนวิเคราะห์สรรพสิ่งผ่านสติ และมองที่
ตัวจิต ฟิสิกส์ใหม่ตั้งแต่ทฤษฎีสัมพัทธภาพ หลักความไม่แน่นอนของ
ไฮเซนเบิร์ก ทฤษฎีคลื่นแม่เหล็กไฟฟ้า ทฤษฎีควอนตัม เริ่มให้ความ
สำคัญกับสติและจิตของมนุษย์ ในภายหลังวิทยาศาสตร์จึงเริ่มเข้าหา
พระพุทธศาสนา

